



แผนเส้นทางความก้าวหน้าในสายอาชีพ

เทศบาลตำบลกลางใหญ่
อำเภอบ้านฝื่อ จังหวัดอุดรธานี

คำนำ

การจัดทำแผนเส้นทางความก้าวหน้าในสายอาชีพของเทศบาลตำบลกลางใหญ่ วัตถุประสงค์ เพื่อให้บุคลากรมองเห็นความก้าวหน้าในสายอาชีพและมีหลักเกณฑ์ ในการแต่งตั้งโยกย้าย และการสับเปลี่ยนหมุนเวียน ตำแหน่งที่ชัดเจนโปร่งใสและเป็นธรรมซึ่งจะทำให้บุคลากรเกิดความ มั่นใจในระบบการบริหารทรัพยากรบุคคลของเทศบาลตำบลกลางใหญ่ ก่อให้เกิดการกระตุ้นการพัฒนาตนเองไปสู่ความสำเร็จในอาชีพรวมทั้งเพื่อเป็นการดึงดูดใจ และรักษาบุคลากรที่มีความสามารถให้อยู่กับองค์กรตลอดไปซึ่งในการจัดทำแผนเส้นทาง ความก้าวหน้าในสายอาชีพฉบับเป็นการจัดทำเส้นทางความก้าวหน้าในสายอาชีพเพื่อเป็นการเตรียมความพร้อมขององค์กรปกครองส่วนท้องถิ่นในการปรับเข้าสู่ระบบจำแนกตำแหน่งในระบบแห่งซึ่งจะเข้าสู่ระบบในวันที่ ๑ มกราคม ๒๕๕๙ นี้

งานการเจ้าหน้าที่

สารบัญ

หน้า

๑. กรอบแนวคิดในการวางแผนเส้นทางความก้าวหน้าในสายอาชีพ	๑
๒. การเปรียบเทียบโครงสร้างชั้นงานและประเภทตำแหน่งงาน	๑
๓. บัญชีเปรียบเทียบตำแหน่งและระดับในระบบชึกับระบบแห่ง	๒
๔. การแบ่งประเภทสมรรถนะ	๒
๕. สมรรถนะที่จำเป็นสำหรับการปฏิบัติงาน	๓
๖. เส้นทางความก้าวหน้าในสายอาชีพ	๔
- เปรียบเทียบเส้นทางความก้าวหน้าประเภททั่วไป (สายงาน ๑/๒)	๔
- เปรียบเทียบเส้นทางความก้าวหน้าประเภทวิชาการ(สายงานร ๓/๔)	๕
- เปรียบเทียบเส้นทางความก้าวหน้าประเภทอำนวยการท้องถิ่น(ฝ่าย/กอง)	๕
- เปรียบเทียบเส้นทางความก้าวหน้าประเภทบริหารท้องถิ่น(รองปลัด/ปลัด)	๖
- แผนความก้าวหน้าในอาชีพ	๖
- การเปลี่ยนตำแหน่งจากประเภททั่วไปเป็นประเภทวิชาการ	๗
- การเปลี่ยนตำแหน่งจากประเภททั่วไปเป็นประเภทอำนวยการท้องถิ่น	๗
- การเปลี่ยนตำแหน่งจากประเภททั่วไปเป็นประเภทบริหารท้องถิ่น	๘

เส้นทางความก้าวหน้าในสายอาชีพในด้านบริหาร **Management(Track)** และด้าน
เชี่ยวชาญ(**Specialist Track**)

กรอบแนวคิดในการวางแผนเส้นทางความก้าวหน้าในสายอาชีพ
เส้นทางความก้าวหน้าในสายอาชีพด้านบริหาร **Management(Track)** และด้านเชี่ยวชาญ **Specialist(Track)**

- ❖ มีแรงปรารถนาที่จะนำคนและทีมงาน

คุณภาพผลงาน

- ❖ เน้นการทำงานเป็นทีม
เชี่ยวชาญในงาน

- ❖ เก่งการบูรณาการ



ความสำเร็จ

- มีแรงปรารถนาในการนั้น

- เน้นความเป็นเลิศและความ

- นวัตกรรม

กลุ่มผู้บริหาร



ความเชี่ยวชาญในสายอาชีพ

จริยธรรม

เก่งงาน(**Smart**)

กลุ่มผู้มีความเป็นเลิศในสายงาน/
ผู้เชี่ยวชาญในสายงาน



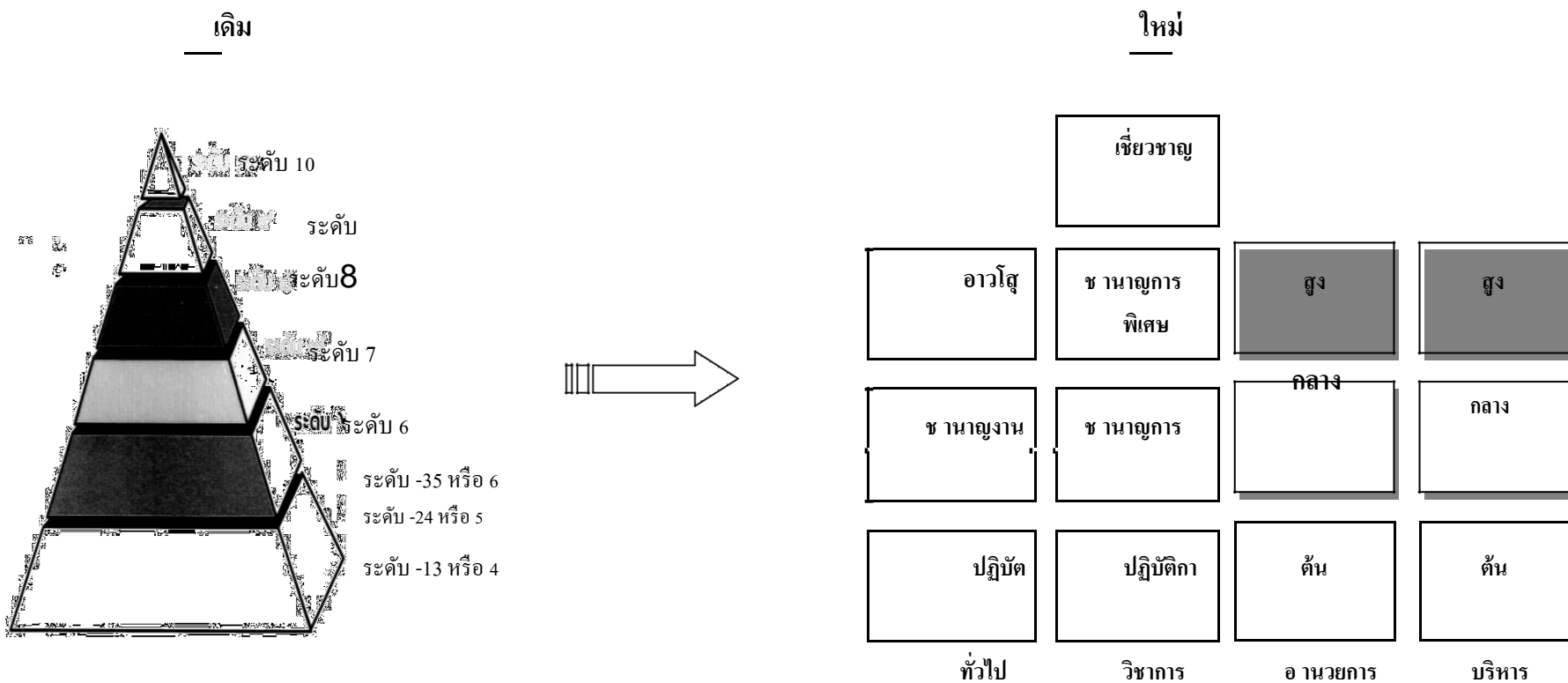
ความเชี่ยวชาญในสายอาชีพ

จริยธรรม

เก่งงาน(**Smart**)

การเปรียบเทียบโครงสร้างชั้นงานและประเภทตำแหน่ง

เปรียบเทียบโครงสร้างชั้นงานและประเภทตำแหน่ง



จากเดิมเป็น 10 ระดับ
มีบัญชีเงินเดือน

จากเนกกลุ่มตำแหน่งเป็น 4 ประเภท

- แต่ละกลุ่มมีการแบ่งระดับตามคางานและโครงสร้าง
การท งานในองค์กร
- มีบัญชีเงินเดือนพื้นฐานแยกแต่ละประเภท/ระดับ
- กำหนดชื่อเรียกระดับตำแหน่งแทนตัวเลข

บัญชีเปรียบเทียบตำแหน่งและระดับในระบบซีกับ

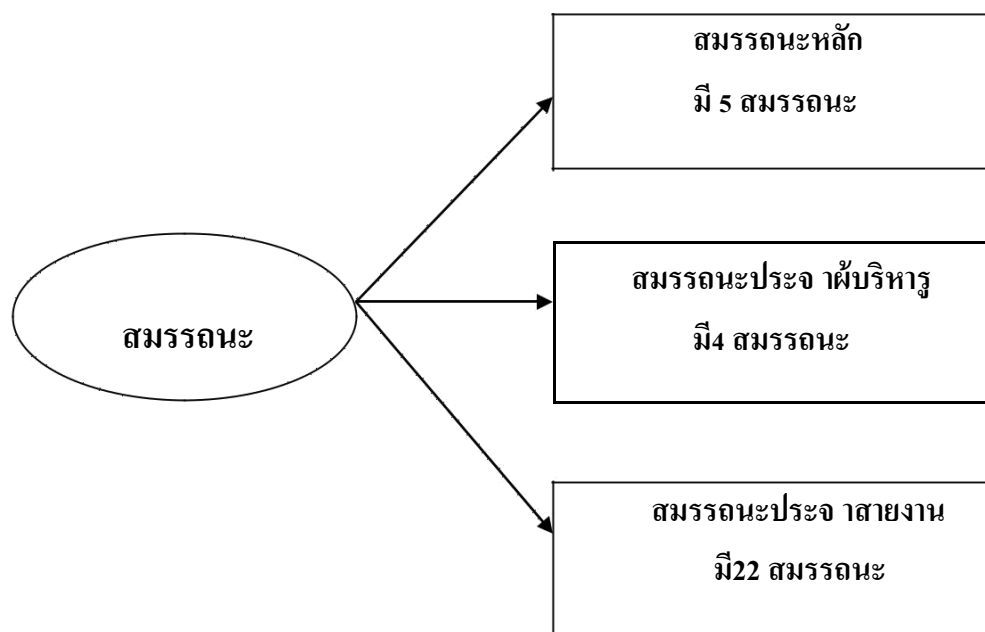
ระบบช		ระบบแท่ง	
สายงาน	ระดับ	ประเภท	ระดับ
สายงานที่มต้นจาเร ระดับ 1/2	ระดับ 1- 4	ทั่วไป	ปฏิบัติงาน
	ระดับ 5- 6	ทั่วไป	ช นานาญงาน
	ระดับ 7	ทั่วไป	อาวุโส
สายงานที่มต้นจากรเร	ระดับ 3- 5	วิชาการ	ปฏิบัติการ
	ระดับ -67	วิชาการ	ช นานาญการ
	ระดับ 8	วิชาการ	ช นานาญการพิเศษ
	ระดับ 9	วิชาการ	เชี่ยวชาญ
สายงานนักรบริหาร (ที่มีชต าแหน่งปล (รองปลัด)	ระดับ 6- 7	อ นวยการทอ่งถึ	ต้น
	ระดับ 8	อ นวยการทอ่งถึ	กลาง
	ระดับ 9	อ นวยการทอ่งถึ	สูง
สายงานนักรบริหาร (ต าแหน่งปลัด/รองปล	ระดับ 6- 7	บริหารทอ่งถึ	ต้น
	ระดับ 8	บริหารทอ่งถึ	กลาง
	ระดับ -910	บริหารทอ่งถึ	สูง

การแบ่งประเภทสมรรถนะ

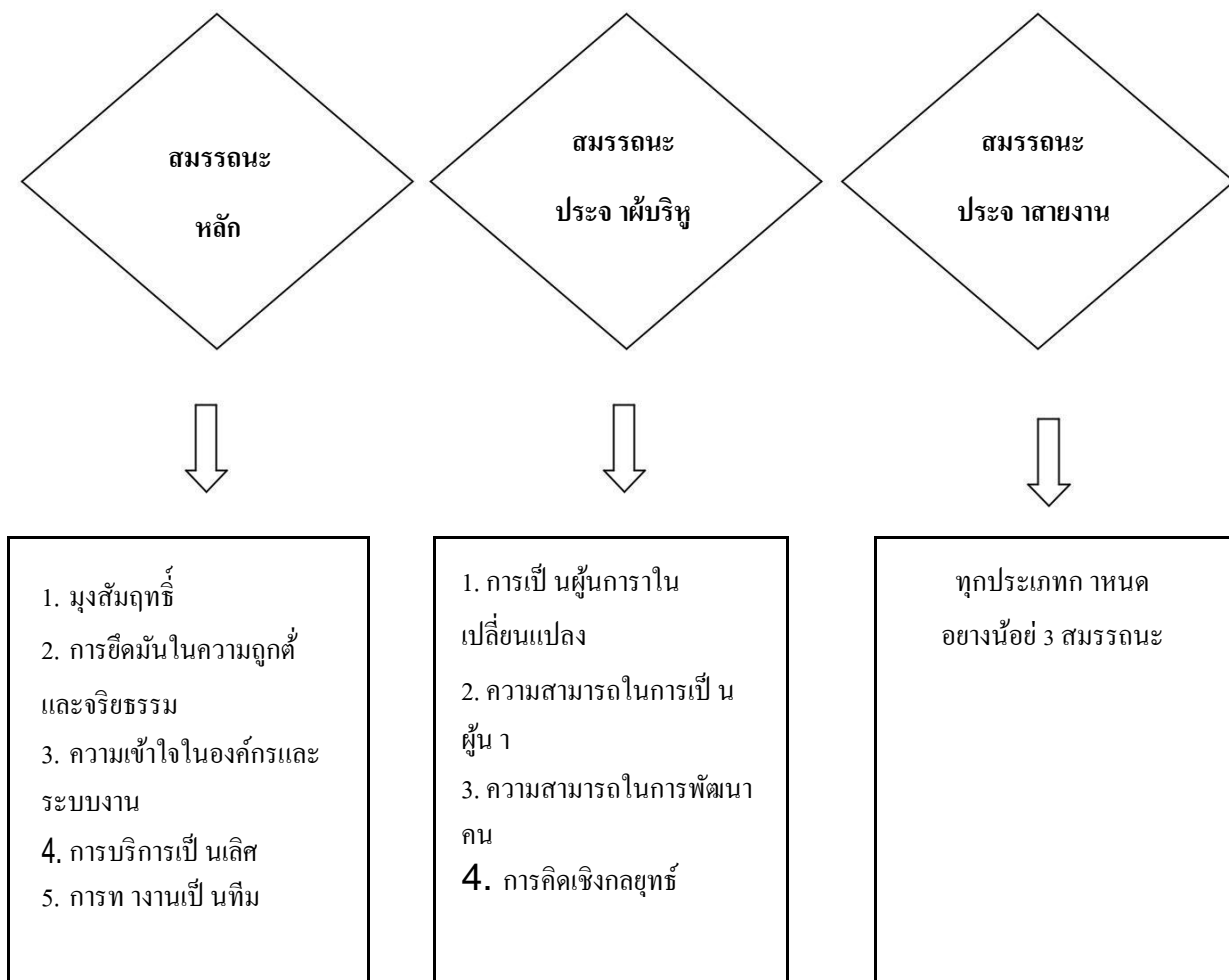
การแบ่งสมรรถนะดังนี้

สมรรถนะหลักคือ สมรรถนะที่ข้าราชการทุกประเภทและทุกระดับตำแหน่งจำเป็นต้องมี
สมรรถนะประจำผู้บริหารคือ สมรรถนะที่ตำแหน่งประเภทบริหารและผู้อำนวยการ ต้องมี
 ในฐานะผู้นำที่มีประสิทธิภาพ

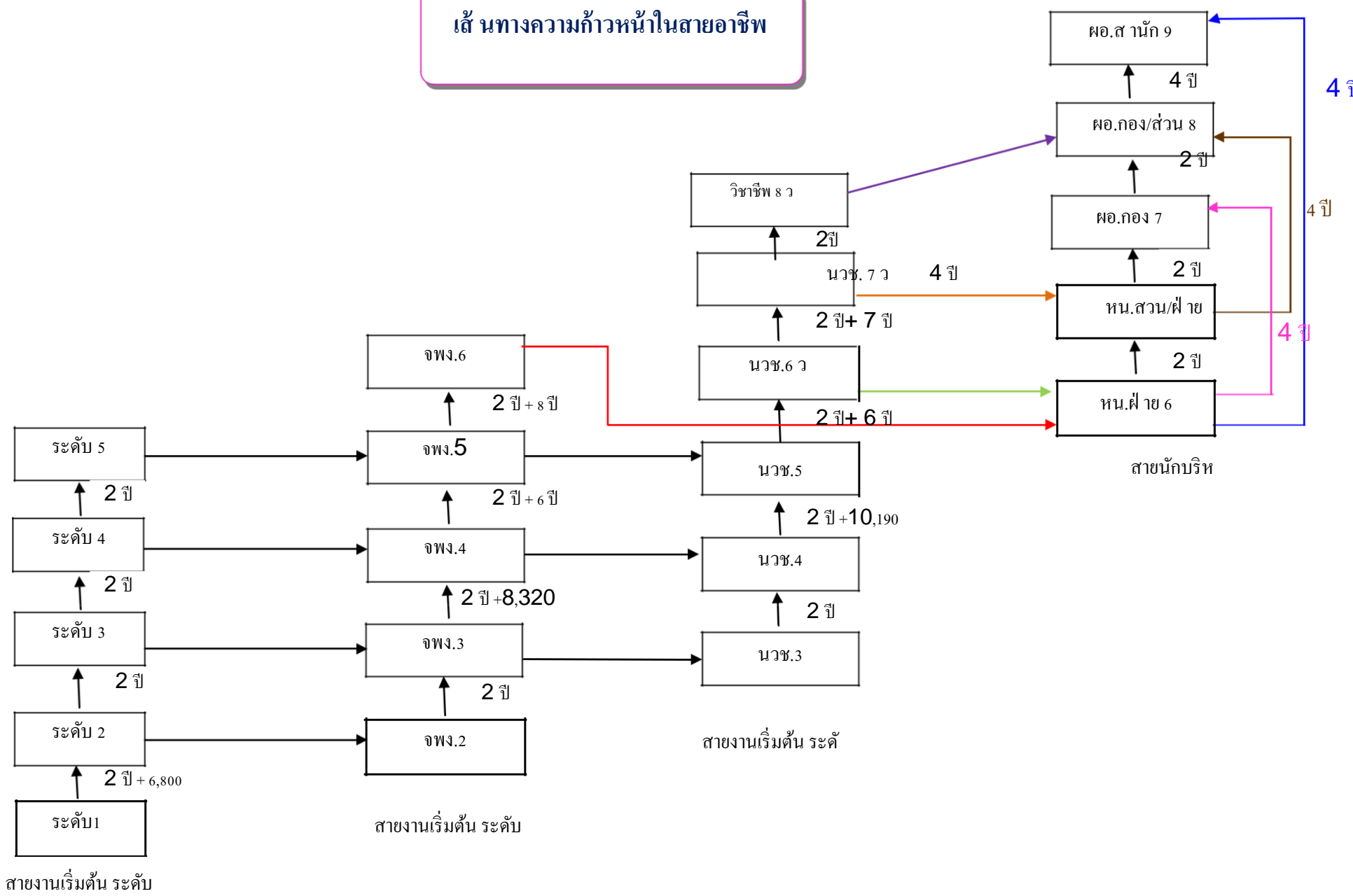
สมรรถนะประจำสายงานคือ สมรรถนะที่กำหนดเฉพาะสำหรับตำแหน่ง/สายงานต่างๆ
 เพื่อสนับสนุนการปฏิบัติงานที่ได้ดียิ่งขึ้น



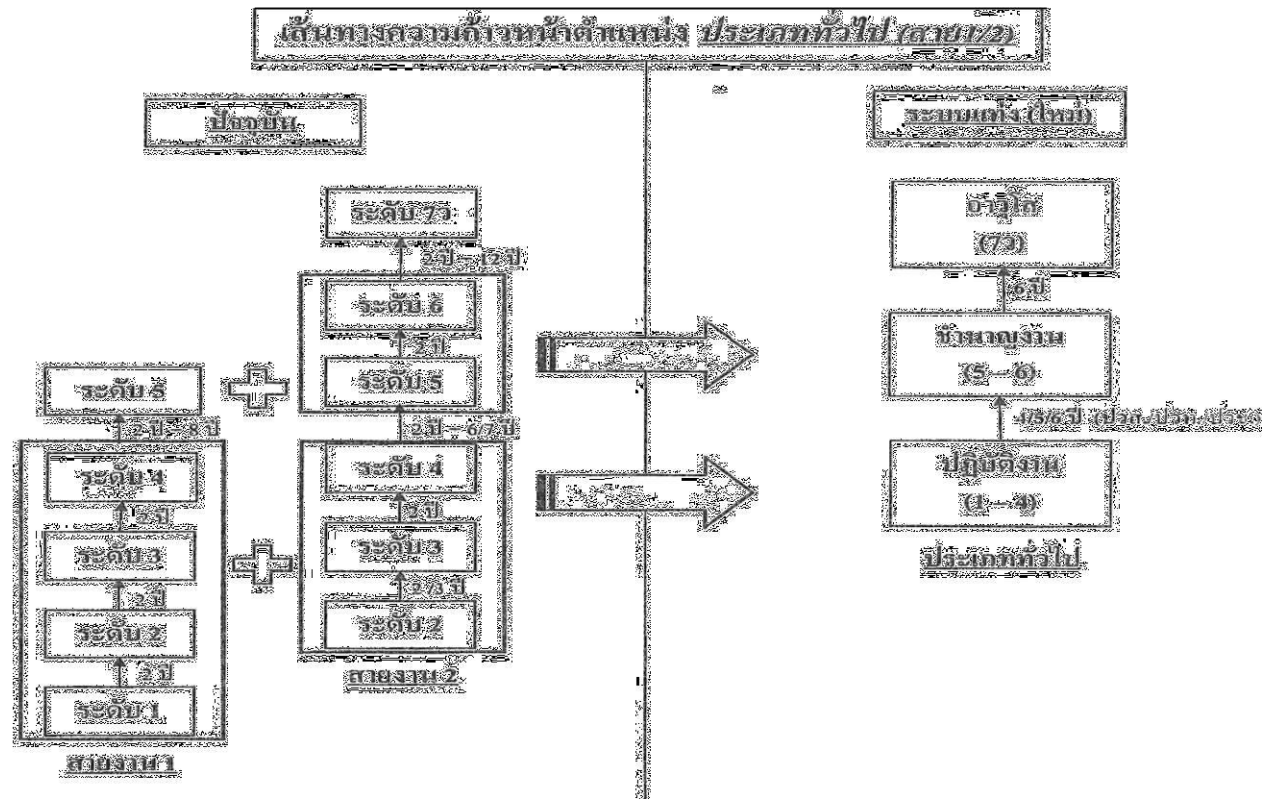
สมรรถนะที่จำเป็นสำหรับการปฏิบัติ



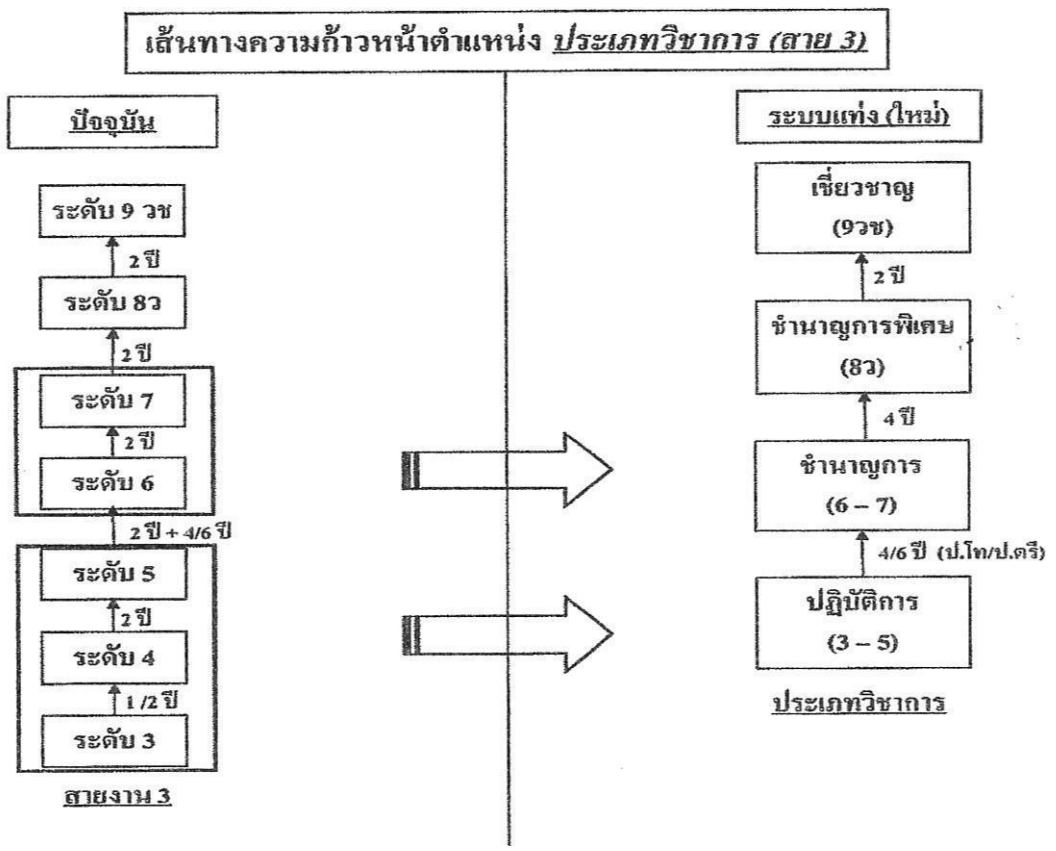
เส้นทางความก้าวหน้าในสายอาชีพ



เปรียบเทียบความก้าวหน้าแต่ละประเภทตามระบบซี ↔ ระบบแท่ง

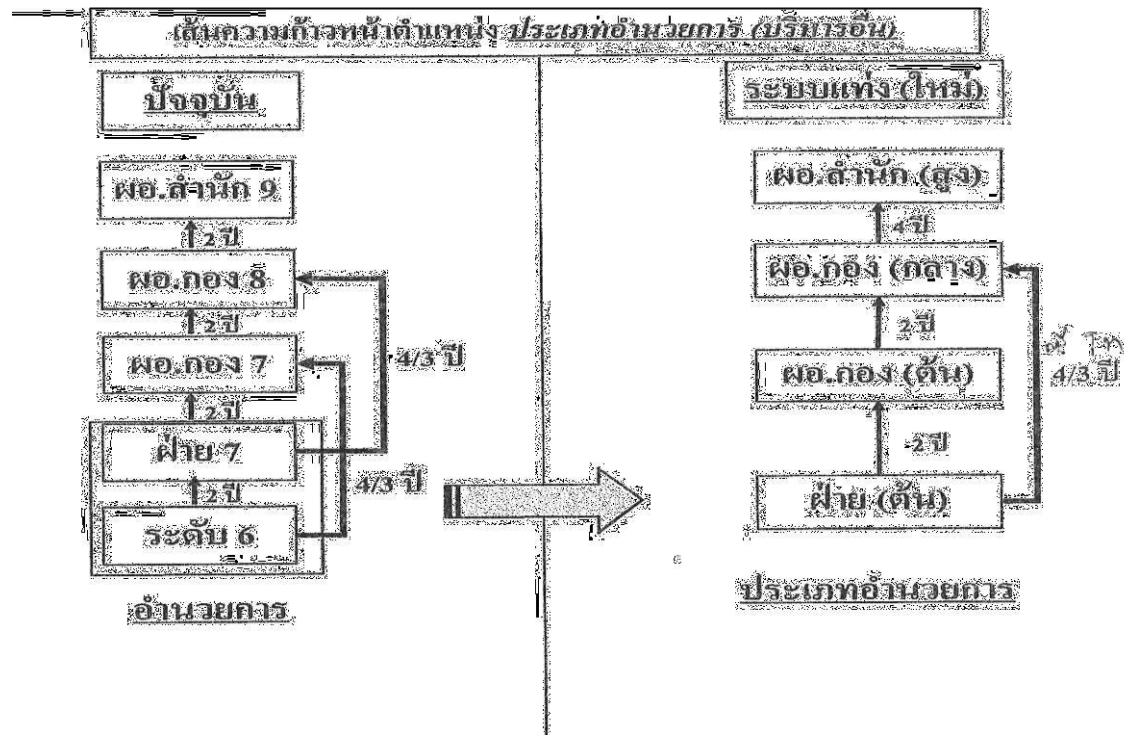


เปรียบเทียบความก้าวหน้าแต่ละประเภท (ต่อ)าแห่ง
 ระบบซี ↔ ระบบแท่ง

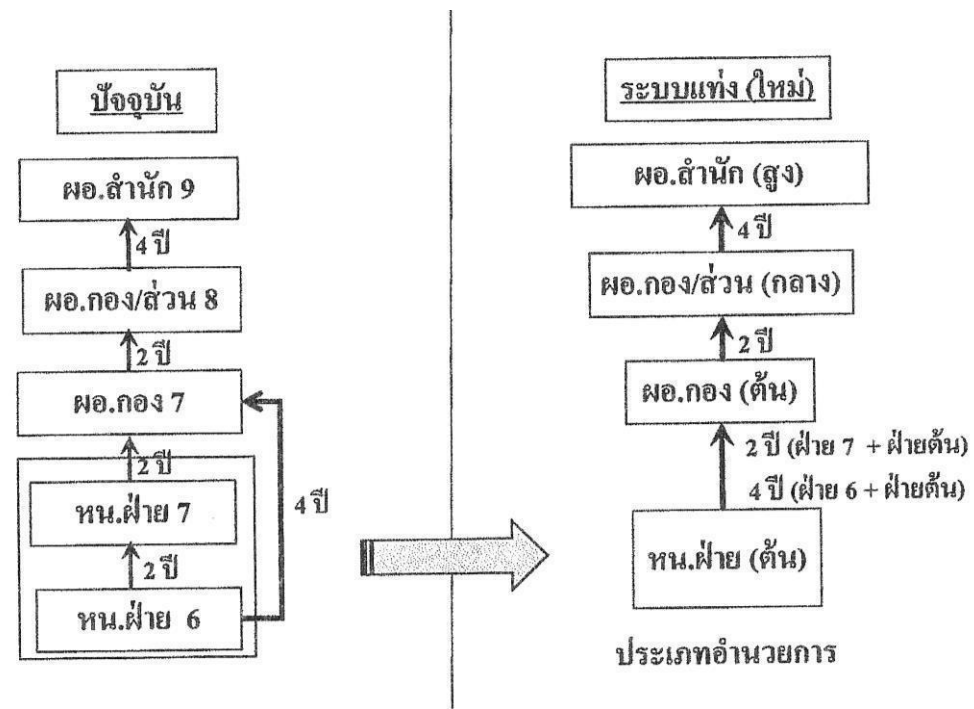


เปรียบเทียบความก้าวหน้าแต่ละประเภท (ต่อ)าหนด

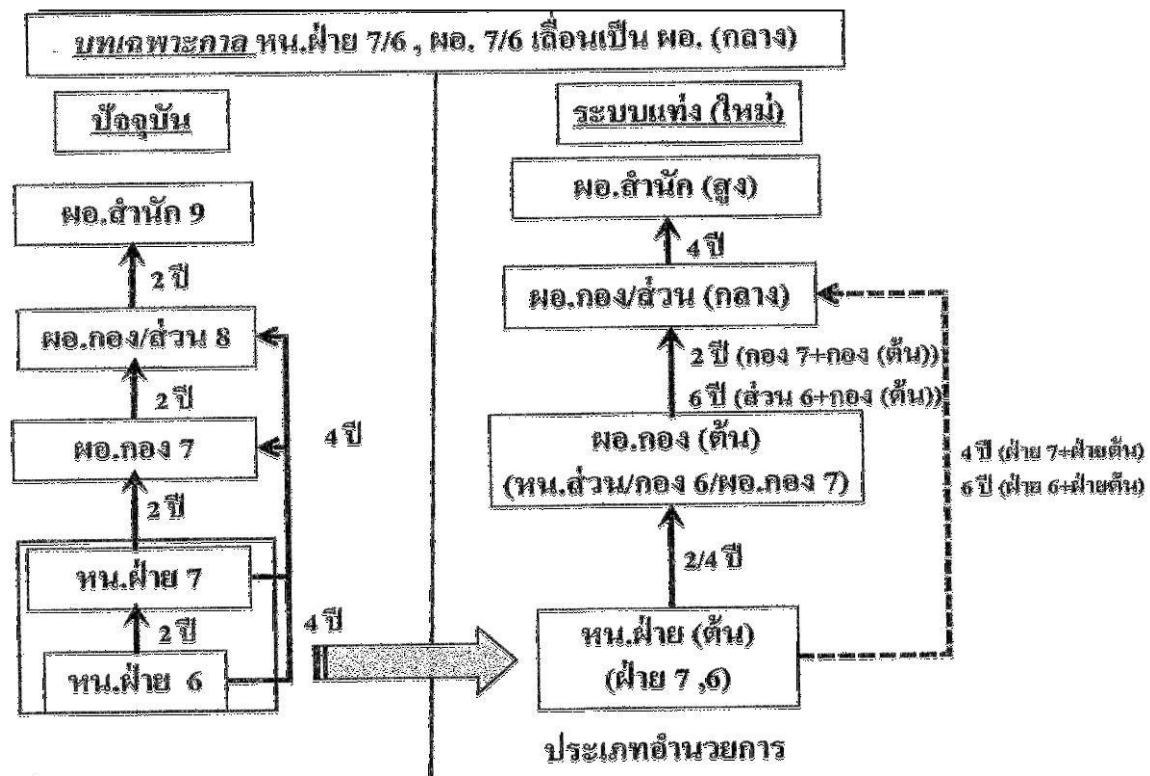
ระบบซี ⇔ ระบบแท่ง



บทเฉพาะกาล หน.ฝ่าย 6/7 เลื่อนเป็น ผอ.(ต

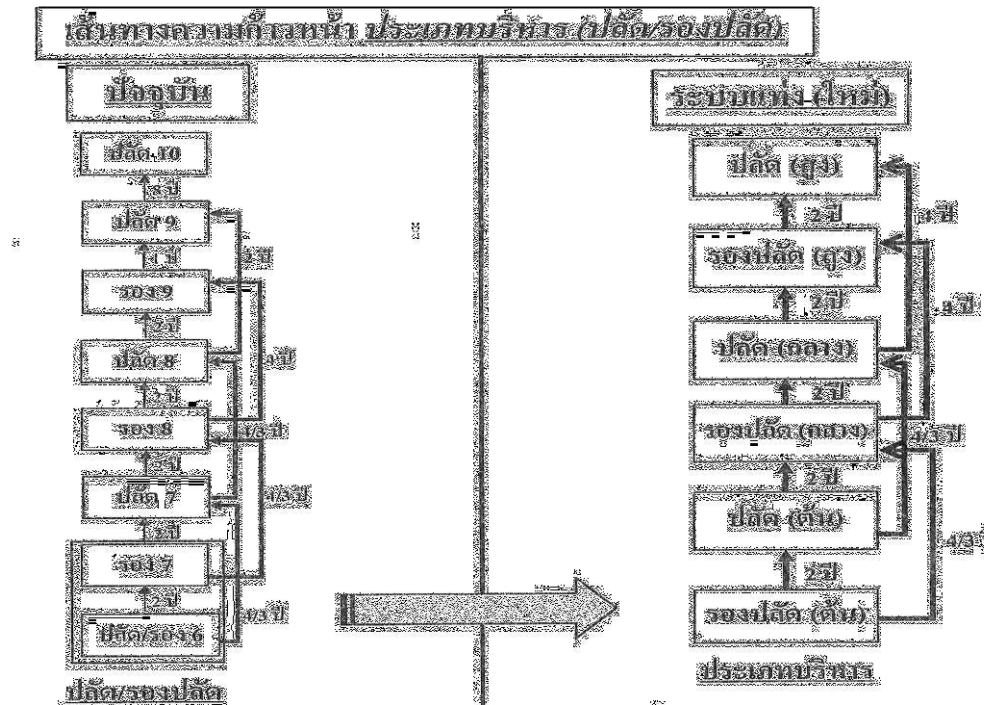


บทเฉพาะกาล หน.ฝ่าย 7/6 เลื่อนเป็น น.ผอ.(กลาง)

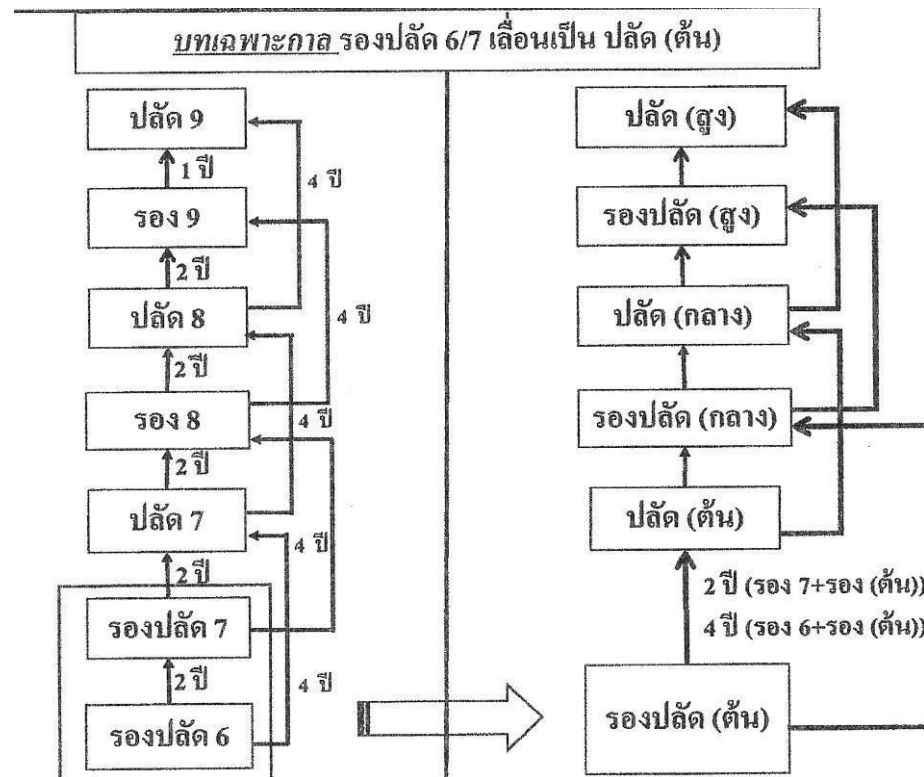


เปรียบเทียบความก้าวหน้าแต่ละประเภท (ต่อ)าเหนือ

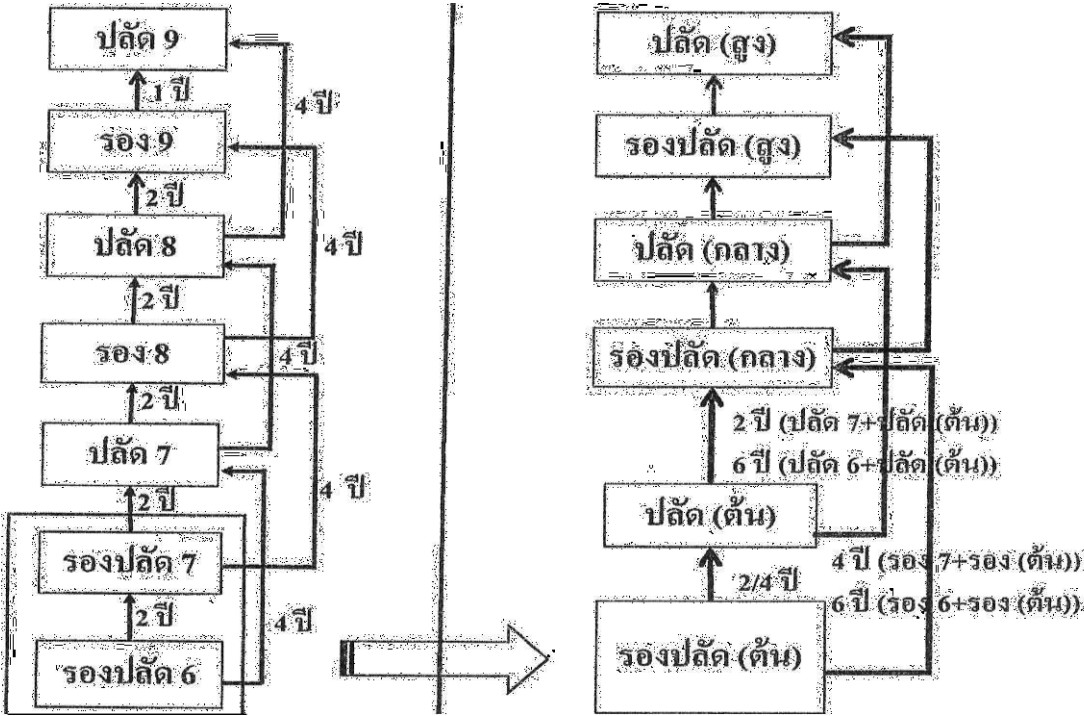
ระบบซี ⇔ ระบบแท่ง



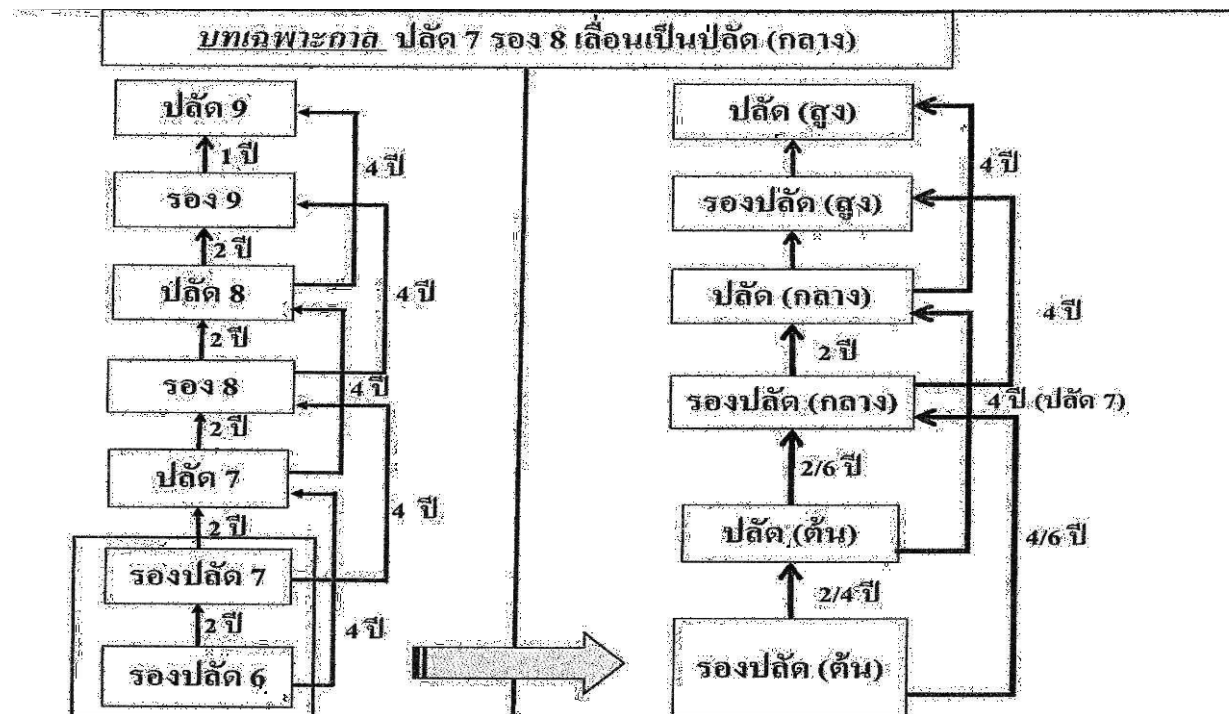
บทเฉพาะกาล รองปลัด 6/7 เลื่อนเป็น ปลัด



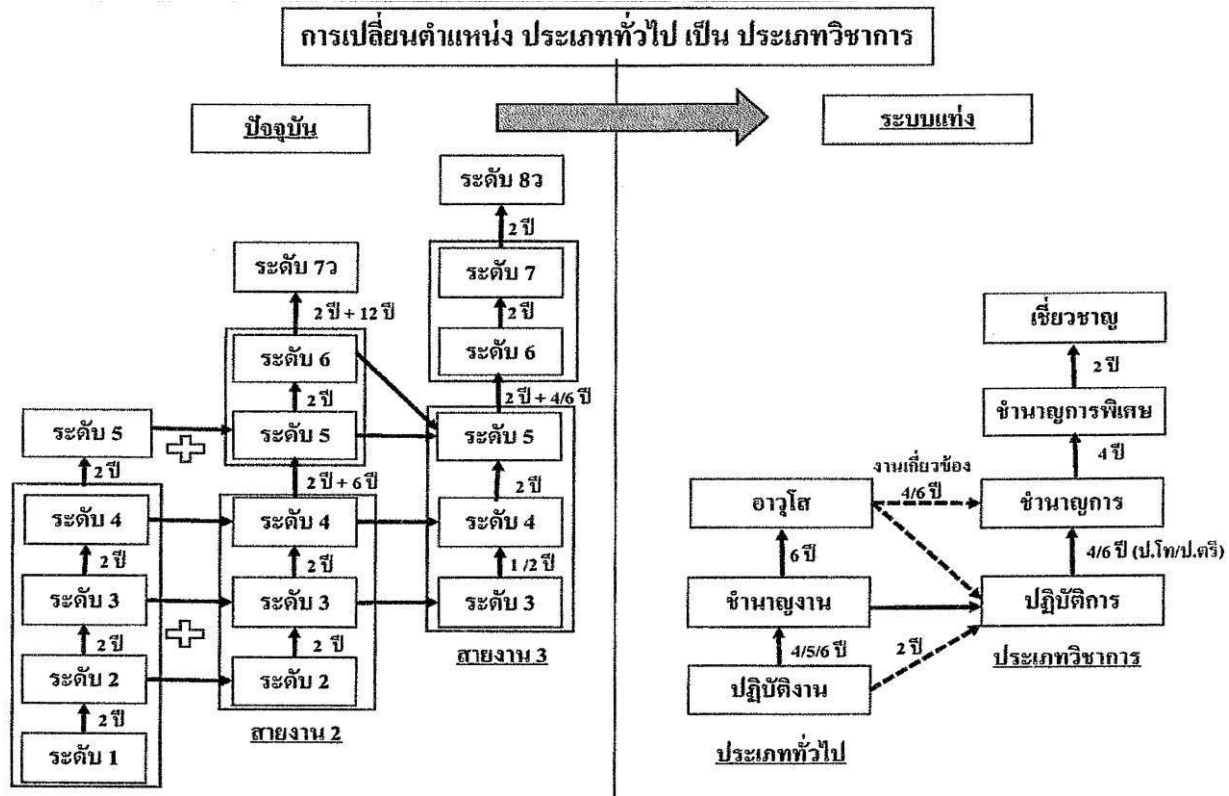
บทเฉพาะกาล รongปลัด 6/7 เลื่อนเป็น นrongปลัด (ก)



บทเฉพาะกาล ปลัด 7 รอง 8 เลื่อนเป็นปลัด (กลาง)

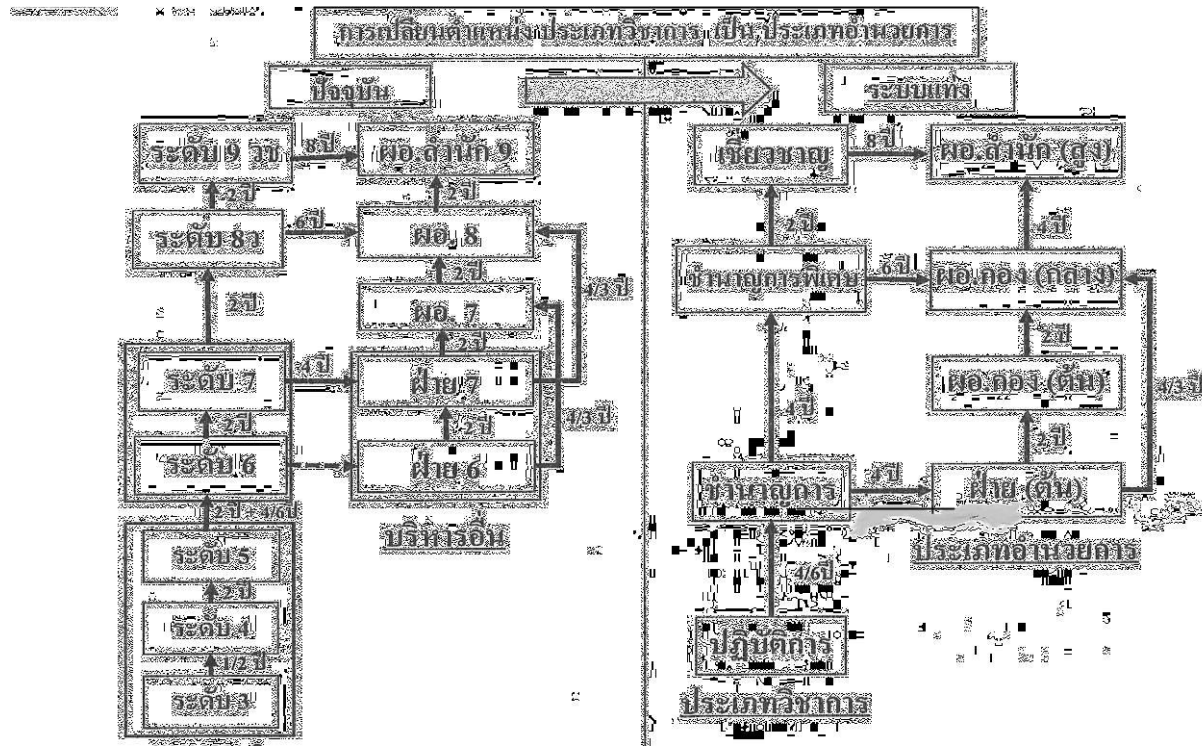


การเปลี่ยนประเภทตำแหน่ง (สายงาน)



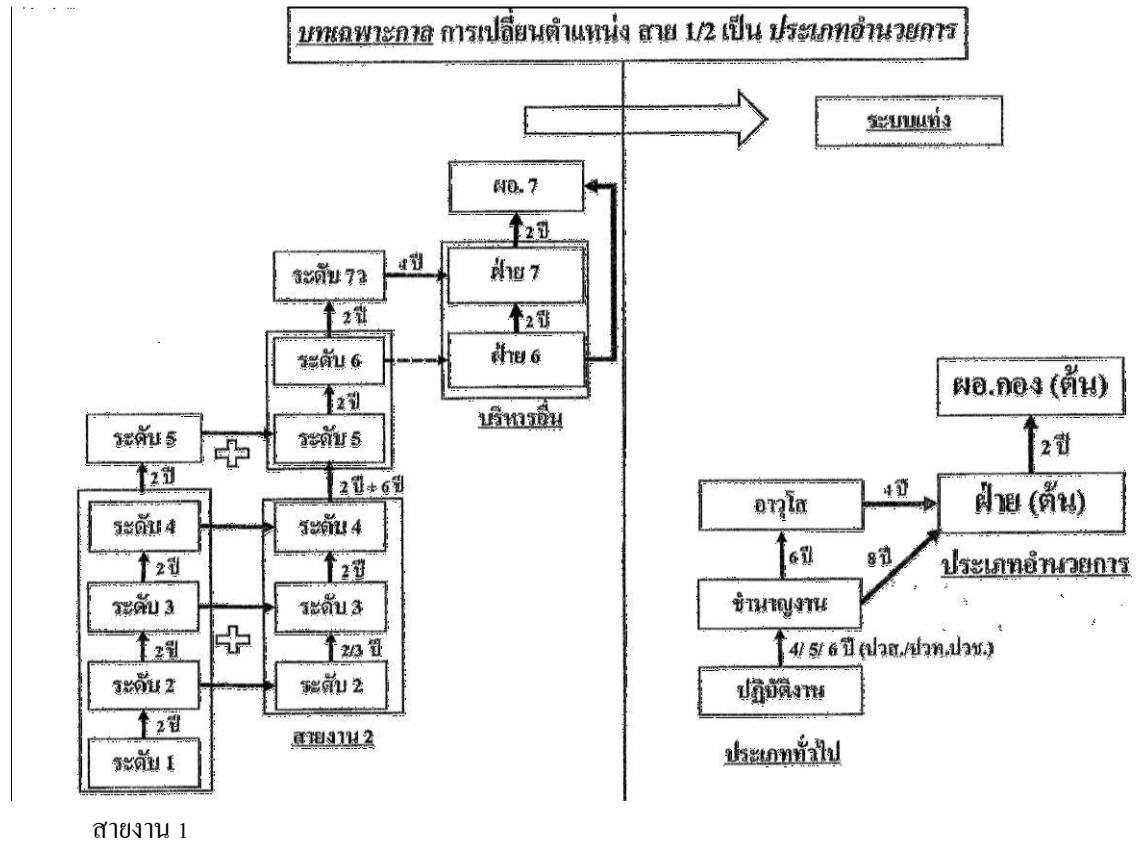
สายงาน 1

การเปลี่ยนประเภทตำแหน่ง (สายงาน)

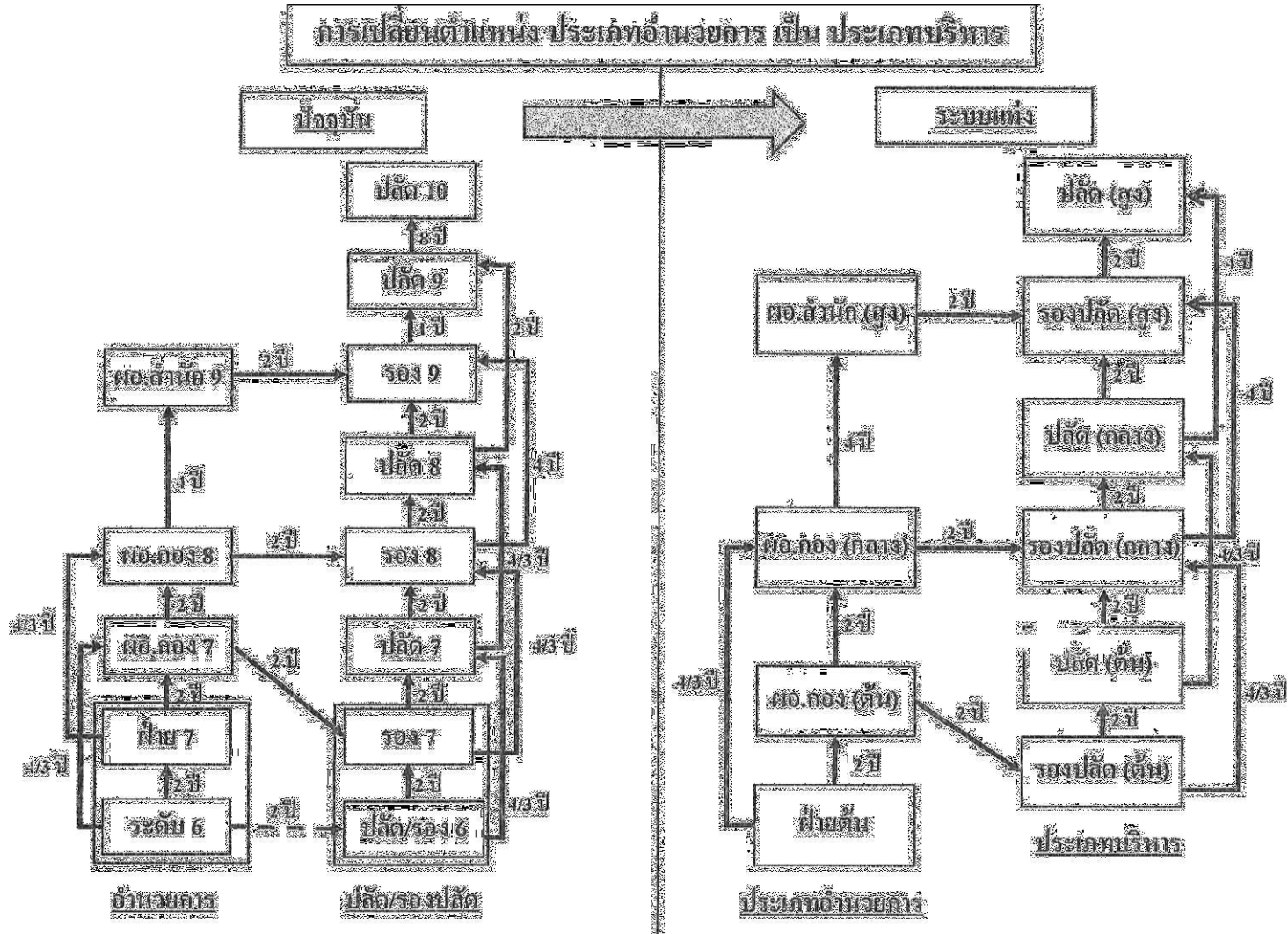


สายงานระดับ 3

บทเฉพาะกาล การเปลี่ยนประเภทตำแหน่ง 1 / 2 สายเป็นประเภทอำนวยการ



การเปลี่ยนประเภท ตำแหน่ง (สายงาน)



บทเฉพาะกาล ผอ.กอง 6/7 เปลี่ยนเป็น รองปลัด ับ(ร

